

دليل الطالب لمنظومة القياس والتقويم بكلية تجارة

جامعة مدينة السادات





منظومة القياس والتقييم بالكلية

من منطلق تطوير منظومة القياس والتقييم بالكلية لتحقيق استراتيجية الجامعة
ووزارة التعليم العالي ، تم انشاء وحدة القياس والتقييم بكلية التجارة تحت اشراف
مركز القياس والتقييم بجامعة مدينة السادات في بداية العام الدراسي ٢٠١٨/٢٠١٩
والتي تضم كل من (وحدة التصحيح الالكتروني - وحدة بنوك الاسئلة - وحدة
التدريب والاعلام - وحدة المتابعة والدعم الفني - وحدة التحليل والاحصاء
وتكنولوجيا المعلومات)

رؤية الوحدة

وحدة القياس والتقييم بكلية التجارة جامعة
مدينة السادات متميزة محلياً و إقليمياً
و دولياً

رسالة الوحدة

تسعي وحدة القياس والتقييم بكلية التجارة جامعة مدينة السادات إلي إرساء
منظومة القياس والتقييم لتطوير الأداء المستمر بالكلية وذلك وفقاً للمعايير
المحلية والإقليمية والدولية لتعظيم استفادة مؤسسات المجتمع المدني
المحيط بقدرات وامكانيات أبنائه من الطلاب والخريجين .

وتسعى وحدة القياس والتقويم من خلال وحداتها المختلفة إلى تطوير عملية اختبار وتقويم الطلاب وذلك على مرحلتين:

المرحلة الأولى
التصحيح الإلكتروني

وهي مرحلة التحول من التصحيح اليدوي لأوراق اجابة الطلاب اعتمادا على العنصر البشري إلى التصحيح الآلي دون أي تدخل بشري مما يضمن العدالة والشفافية والتخلص من الحكم الشخصي.

إلا أن هذه المرحلة تطلبت إعادة هيكلة لكل من محتوى الورقة الامتحانية وشكل ورقة الاجابة بالشكل الذي يتلائم مع شروط التصحيح الإلكتروني.

✕ بالنسبة للورقة الامتحانية فيجب التحول من الورقة الامتحانية التي يسيطر عليها الطابع المقالي إلى ورقة امتحانية تحتوي على نوعين من الأسئلة

الأسئلة المقالية

وهي نوع من الأسئلة يعتمد على الإجابة الحرة للطلاب ، تلك الإجابة التي ينشئها بطريقته الخاصة استجابة للسؤال المطروح.

مميزاتها :

1. تعتمد على حرية تنظيم الإجابات المطلوبة، وتمكين الطالب من اختيار الأفكار والحقائق المناسبة.
2. ملاءمتها لقياس قدرات الطالب، وتوفير عناصر الترابط والتكامل في معارفه، ومعلوماته التي يدونها في الاختبار.
3. تكشف عن قدرة الطالب في استخدام معارفه في حل مشكلات جديدة.
4. تمكن الطالب من استخدام ألفاظه وتعابيره ومعجمه اللغوي الذاتي في التعبير عن الإجابة ، مما يمكن المصحح من الحكم على مهارته من خلال انتقائه للتعبير الجيدة.

٥. غالباً ما يكون عدد الأسئلة المقالية قليلاً مقارنة بعدد الأسئلة الموضوعية.

عيوبها:

1. لا يتمكن واضع الأسئلة من تغطية المنهج المقرر كاملاً ، لأن عدد الأسئلة قليل ، وتكمن قلة الأسئلة لحاجتها إلى وقت طويل عند كتابة الإجابة ، وكلما استغرقت الإجابة وقتاً أطول كلما أدى ذلك إلى قلة الأسئلة ومحدوديتها . ومن هنا يظهر قصور الأسئلة المقالية في قياس جميع النواتج التعليمية لعدم تغطيتها المنهج.
2. قد يتأثر تصحيح الإجابة بالعوامل والأهواء الذاتية ، مما يؤدي إلى عدم دقة الدرجة الممنوحة للطالب ، ومن البديهي أن خاصة دقة الدرجة من أهم الشروط التي يجب توافرها في الاختبار ، ولا يمكن لهذه الخاصة أن تتحقق تحققاً كلياً مادامت نوعية الأسئلة تتيح للمصحح فرصة التدخل في تحديد الإجابة الصحيحة.

الأسئلة الموضوعية

يقصد بالأسئلة الموضوعية تلك الأسئلة ذات الاجابات القصيرة ، وإجاباتها محددة ، بمعنى أن هناك إجابة صحيحة واحدة لكل سؤال ، كما عرفت بالموضوعية لأن تصحيحها يتم بشكل موضوعي ، فهي لا تعتمد على ذاتية المصحح في تقدير الدرجة ، وإنما تعتمد على الإجابة النموذجية كمياري للتصحيح يعتمد عليه جميع المصححين في المادة الواحدة.

أنواع الأسئلة الموضوعية:

الأسئلة الموضوعية كثيرة، ومتنوعة من أهمها :

أولاً . أسئلة الصواب والخطأ:


مجموعة من الجمل ، أو العبارات بعضها متضمن معلومات صحيحة مما درس الطالب في مادة ما ، والبعض الآخر متضمن معلومات خاطئة ، ثم يطلب من الطالب الحكم على تلك العبارات فيما إذا كانت صحيحة ، أو خاطئة.

ثانياً: أسئلة الاختيار من متعدد:

يعد هذا النوع من الأسئلة أفضل أنواع الأسئلة الموضوعية ، وأكثرها مرونة ، إذ يمكن استخدامها لقياس أي من الأهداف السلوكية التي يمكن تقويمها بالاختبارات المقالية ، ماعدا الأهداف التي تتطلب مهارة في التعبير الكتابي .


ويتألف سؤال الاختيار من متعدد من جزأين: المقدمة أو المتن الذي يطرح المطلوب من السؤال، ثم قائمة الإجابات، أو البدائل الممكنة للإجابة، والقاعدة العامة أن يكون هناك بديل واحد صحيح، أو يعد أفضل الإجابات، والبدائل الأخرى خطأ.

☒ أما بالنسبة للورقة الامتحانية فقد تحولت من ورقة الاجابة التقليدية إلى ورقة الاجابة
الالكترونية والتي تأخذ الشكل التالي:
✓ بالنسبة لطالب الشعبة العامة:



جامعة مدينة السادات

كلية التجارة



تعليمات الإجابة:

- استخدم فقط القلم الرصاص أو الجاف (الأزرق / الأسود)
- لا تستخدم القلم الحبر
- ظلل الدائرة المعبرة عن إختيارك بالكامل هكذا ● وليس هكذا ⊗
- لا تستخدم القلم الكوريكتور
- اختر إجابة واحدة فقط لأن عند إختيار إجابتين تحسب الإجابة صفر
- تأكد من مسح العلامة جيدا عند تغير الإجابة وإختيار أخرى

اسم الطالب

رقم الجلوس

اسم المقرر

رقم النموذج

رقم الجلوس

0	0	0	0	0
1	1	1	1	1
2	2	2	2	2
3	3	3	3	3
4	4	4	4	4
5	5	5	5	5
6	6	6	6	6
7	7	7	7	7
8	8	8	8	8
9	9	9	9	9

الفرقة الدرجة

اختبار

الفصل الأول الفصل الثاني

منتصف الفصل الأول منتصف الفصل الثاني

نهاية الفصل الأول نهاية الفصل الثاني

أولا : أسئلة الإختيار من متعدد

1	2	3	4	5	6	7	8	9	10	11	12	13	14	15	16	17	18	19	20	21	22	23	24	25	26	27	28	29	30	31	32	33	34	35	36	37	38	39	40	41	42	43	44	45	46	47	48	49	50
---	---	---	---	---	---	---	---	---	----	----	----	----	----	----	----	----	----	----	----	----	----	----	----	----	----	----	----	----	----	----	----	----	----	----	----	----	----	----	----	----	----	----	----	----	----	----	----	----	----

ثانيا : أسئلة الصواب أو الخطأ

1	2	3	4	5	6	7	8	9	10	11	12	13	14	15	16	17	18	19	20	21	22	23	24	25	26	27	28	29	30	31	32	33	34	35	36	37	38	39	40
---	---	---	---	---	---	---	---	---	----	----	----	----	----	----	----	----	----	----	----	----	----	----	----	----	----	----	----	----	----	----	----	----	----	----	----	----	----	----	----

نتيجة الاختبار

رقم اللجنة : _____ توقيع الملاحظ : _____ توقيع المصحح : _____

ويجب عليك عزيزي الطالب عند التعامل مع ورقة الاجابة الالكترونية مراعاة التعليمات التالية عند التعامل مع ورقة الاجابة الالكترونية:

- 1- عدم الكتابة بين العلامات السوداء الموجودة في هوامش الورقة.
- 2- التأكد من تظليل رقم النموذج المطبوع أعلى ورقة الأسئلة بالمكان المخصص له بورقة الاجابة.

رقم النموذج

١ ٢ ٣ ٤ ٥ ٦ ٧ ٨ ٩ ٠

- 3- يتم استخدام القلم الرصاص أو الأزرق فقط في الاجابة.
- 4- في حالة اختيار اجابة وشطبها واختيار أخرى تحسب الدرجة صفر.
- 5- في حالة اختيار اجابتين تحسب الدرجة صفر.

أولا : أسئلة الإختيار من متعدد

١٨	١ ٢ ٣ ٤ ٥ ٦ ٧ ٨ ٩ ٠	١٨	١ ٢ ٣ ٤ ٥ ٦ ٧ ٨ ٩ ٠	١٨	١ ٢ ٣ ٤ ٥ ٦ ٧ ٨ ٩ ٠
١٩	١ ٢ ٣ ٤ ٥ ٦ ٧ ٨ ٩ ٠	١٩	١ ٢ ٣ ٤ ٥ ٦ ٧ ٨ ٩ ٠	١٩	١ ٢ ٣ ٤ ٥ ٦ ٧ ٨ ٩ ٠
٣٥	١ ٢ ٣ ٤ ٥ ٦ ٧ ٨ ٩ ٠	٣٥	١ ٢ ٣ ٤ ٥ ٦ ٧ ٨ ٩ ٠	٣٥	١ ٢ ٣ ٤ ٥ ٦ ٧ ٨ ٩ ٠
٣٦	١ ٢ ٣ ٤ ٥ ٦ ٧ ٨ ٩ ٠	٣٦	١ ٢ ٣ ٤ ٥ ٦ ٧ ٨ ٩ ٠	٣٦	١ ٢ ٣ ٤ ٥ ٦ ٧ ٨ ٩ ٠

- 6- التأكد من تظليل رقم جلوسك بالشكل السليم من الشمال إلى اليمين (برجاء استخدام القلم الرصاص في تظليل رقم الجلوس حتى تستطيع تعديله في حالة الخطأ)

رقم الجلوس

١ ٠ ١ ٥ ٩

٠ ١ ٢ ٣ ٤ ٥ ٦ ٧ ٨ ٩

✓ بالنسبة لطالب شعبة اللغة:



SADAT UNIVERSITY

FACULTY OF COMMERCE



إستخدم فقط القلم الرصاص أو الجاف (الأزرق / الأسود)

لا تستخدم القلم الحبر

● ظلل الدائرة المعبرة عن إختيارك بالكامل هكذا ● وليس هكذا ⊗ ⊙

تعليمات الإجابة

لا تستخدم القلم الكوريكتور

إختر إجابة واحدة فقط لأن عند إختيار إجابتين تحسب الإجابة صفر

تأكد من مسح العلامة جيدا عند تغير الإجابة وإختيار أخرى

SEAT NO.

0	0	0	0
1	1	1	1
2	2	2	2
3	3	3	3
4	4	4	4
5	5	5	5
6	6	6	6
7	7	7	7
8	8	8	8
9	9	9	9

SUBJECTIVE SCORE

0	0
1	1
2	2
3	3
4	4
5	5
6	6
7	7
8	8
9	9

يطلب بمعرفة الكترول

STUDENT NAME

ACADEMIC YEAR

1 2 3 4

SEAT NO.

TEST

FIRST TERM

1 Quiz 1

2 Quiz 2

3 Midterm

4 Final

Second TERM

1 Quiz 1

2 Quiz 2

3 Midterm

4 Final

COURSE NAME

MODEL NO.

A B C D E F

MCQ

- | | | |
|------------|------------|------------|
| 1 A B C D | 18 A B C D | 35 A B C D |
| 2 A B C D | 19 A B C D | 36 A B C D |
| 3 A B C D | 20 A B C D | 37 A B C D |
| 4 A B C D | 21 A B C D | 38 A B C D |
| 5 A B C D | 22 A B C D | 39 A B C D |
| 6 A B C D | 23 A B C D | 40 A B C D |
| 7 A B C D | 24 A B C D | 41 A B C D |
| 8 A B C D | 25 A B C D | 42 A B C D |
| 9 A B C D | 26 A B C D | 43 A B C D |
| 10 A B C D | 27 A B C D | 44 A B C D |
| 11 A B C D | 28 A B C D | 45 A B C D |
| 12 A B C D | 29 A B C D | 46 A B C D |
| 13 A B C D | 30 A B C D | 47 A B C D |
| 14 A B C D | 31 A B C D | 48 A B C D |
| 15 A B C D | 32 A B C D | 49 A B C D |
| 16 A B C D | 33 A B C D | 50 A B C D |
| 17 A B C D | 34 A B C D | |

TRUE OR FALSE

- | | | |
|--------|--------|--------|
| 1 T F | 18 T F | 35 T F |
| 2 T F | 19 T F | 36 T F |
| 3 T F | 20 T F | 37 T F |
| 4 T F | 21 T F | 38 T F |
| 5 T F | 22 T F | 39 T F |
| 6 T F | 23 T F | 40 T F |
| 7 T F | 24 T F | 41 T F |
| 8 T F | 25 T F | 42 T F |
| 9 T F | 26 T F | 43 T F |
| 10 T F | 27 T F | 44 T F |
| 11 T F | 28 T F | 45 T F |
| 12 T F | 29 T F | 46 T F |
| 13 T F | 30 T F | 47 T F |
| 14 T F | 31 T F | 48 T F |
| 15 T F | 32 T F | 49 T F |
| 16 T F | 33 T F | 50 T F |
| 17 T F | 34 T F | |

نتيجة الإختبار

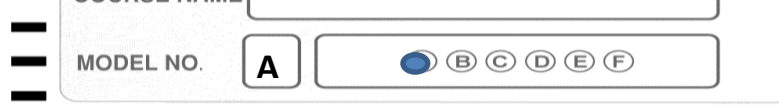
توقيع المصحح :

توقيع الملاحظ :

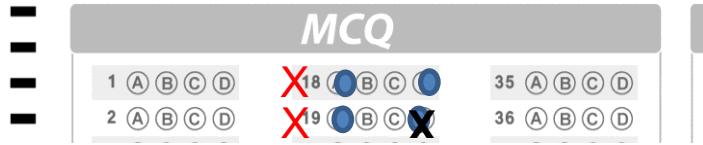
رقم اللجنة :

عزيزي طالب شعبة اللغة برجاء مراعاة التعليمات التالية عند التعامل مع ورقة الاجابة الالكترونية:

- 1- عدم الكتابة بين العلامات السوداء الموجودة في هوامش الورقة.
- 2- التأكد من تظليل رقم النموذج المطبوع أعلى ورقة الأسئلة بالمكان المخصص له بورقة الاجابة.



- 3- يتم استخدام القلم الرصاص أو الأزرق فقط في الاجابة.
- 4- في حالة اختيار اجابة وشطبها واختيار أخرى تحسب الدرجة صفر.
- 5- في حالة اختيار اجابتين تحسب الدرجة صفر.



- 6- التأكد من تظليل رقم جلوسك بالشكل السليم من الشمال إلى اليمين (برجاء استخدام القلم الرصاص في تظليل رقم الجلوس حتى تستطيع تعديله في حالة الخطأ)



المرحلة الثانية
الاختبار الالكتروني

وهي مرحلة التحول من الاختبار الورقي المصحح الكترونيا للاختبار
الالكتروني على الحاسب الآلي

وقد قامت الكلية باجراء الاختبار الالكتروني لبعض مقررات الفرقة الرابعة شعبة اللغة تخصص
إدارة أعمال ، ويتطلب الأمر تدريب الطالب على كيفية التعامل مع برنامج الاختبارات
الالكترونية وهذا ما توفره الكلية من خلال وحدة القياس والتقويم بالكلية وتحت اشراف مركز
القياس والتقويم بالجامعة

