



جامعة: مدينة السادات

كلية: التربية

دليل برنامج إعداد معلم الجغرافيا بكلية التربية جامعة مدينة السادات



إعداد
إدارة وحدة ضمان الجودة والتطوير المستمر

٢٠١٦/٢٠١٧م



القسم الأول البيانات الوصفية عن البرنامج:

أولا بيانات عن المؤسسة:

- اسم المؤسسة: كلية التربية.
- نوع المؤسسة: كلية.
- اسم الجامعة / الأكاديمية التابعة لها المؤسسة: جامعة مدينة السادات
- نوع الجامعة / الأكاديمية: حكومية.
- الموقع الجغرافي: المحافظة المنوفية - المدينة: مدينة السادات
- لتاريخ التأسيس: ٢٧/٥/٢٠٠١ م
- لمدة الدراسة بالبرنامج: أربع سنوات.
- لغة الدراسة: اللغة العربية.
- عميد الكلية: أ.د/ عادل توفيق إبراهيم.

ثانيا بيانات عن البرنامج الأكاديمي:

(أ) بيانات عامة:

- عدد البرامج في المؤسسة: (١٧) برنامج.
- اسم البرنامج المتقدم للاعتماد: برنامج إعداد معلم الجغرافيا.
- لتاريخ التطبيق الفعلي للبرنامج: ٢٠٠١/٢٠٠٢ م
- نوع البرنامج: المرحلة الجامعية الأولى
- المدير الأكاديمي للبرنامج: أ.م.د/ خميس محمد خميس.
- منسق البرنامج: أ.م.د/ خميس محمد خميس.
- عدد الطلاب المقيدون في البرنامج: ذكور: ٤٤ اناث: ٦٥ وافدين: ١ إجمالي: ١١٠
- عدد أعضاء هيئة التدريس المشاركين في البرنامج: إجمالي ٢٥
- دائم 10 مندب ١٥ معار
- توزيع أعضاء هيئة التدريس المشاركين في البرنامج: إجمالي
- مدرس استاذ مساعد استاذ استاذ متفرغ استاذ غير متفرغ
- عدد أعضاء الهيئة المعاونة: إجمالي: ٢٦



- نسبة أعضاء هيئة التدريس للطلاب: ١ : ٥
- نسبة أعضاء الهيئة المعاونة للطلاب: ١ : ٥
- عدد العاملين بالجهاز الإداري إجمالي (٦٠)

ب) بيانات تتعلق بالعملية التعليمية:

- عدد المقررات الدراسية: (٧٠)
- نظام الدراسة في البرنامج: الفصل الدراسي
- نمط التعليم: تقليدي
- نسبة الناجحين الى إجمالي الطلاب في العام الدراسي الأخير: ١٠٠ %

وسائل الاتصال بالمؤسسة:

- العنوان البريدي: المنطقة السابعة - السادات - محافظة المنوفية
- الموقع الإلكتروني: www.edu.usc.edu.eg
- البريد الإلكتروني: info@edu.usc.edu.eg
- تليفون: ٠٤٨٢٦٠٨٠٣٩ - ٠٤٨٢٦٠٨٤٣٧
- فاكس: ٠٤٨٢٦٠٨٠٣٩٠



القسم الثاني: معايير الجودة البرنامج:

المحور الأول: إدارة البرنامج

١-رسالة وأهداف البرنامج:

في ضوء رسالة كلية التربية جامعة مدينة السادات والتي تنص على:

رسالة الكلية:

تلتزم كلية التربية جامعة مدينة السادات بإعداد كفاءات تربوية ذات قدرة تنافسية، تساهم بفاعلية في تلبية احتياجات المؤسسات التعليمية المحلية والإقليمية، وإجراء البحوث الهادفة لإنتاج المعرفة التربوية، والارتقاء بالمجتمع وتمميته.

تمت صياغة رسالة برنامج إعداد معلم الجغرافيا على النحو التالي:

رسالة البرنامج:

إعداد معلم منهج الجغرافيا المتميز تخصصيا وتربويا وتكنولوجيا وتنمية قدراته على تطوير ذاته مهنيا وبحثيا لخدمة مجتمعه وتحقيق التنمية الشاملة المستدامة.

- أهداف البرنامج:

---- في نهاية البرنامج الأكاديمي يصبح الخريج قادرا على أن:

- ١- يخطط لمواقف التعليم والتعلم في بيئات تربوية مختلفة موظفاً طرائق التدريس والأنشطة التعليمية وتكنولوجيا التعليم وأساليب وأدوات التقويم وآليات إرشاد تتناسب تنوع المتعلمين المختلفة وأنماط تعلمهم.
- ٢- يلتزم بقيم المجتمع وأخلاقيات مهنة التعليم والتشريعات المنظمة لها في تعاملاته مع المتعلمين والمعنيين في ضوء مقومات الهوية الثقافية للأمم ومفرداتها لتنمية قيم المجتمع.
- ٣- يشارك في أنشطة خدمة المجتمع متواصلًا مع الآخرين بلغة عربية وأجنبية سليمة مستخدماً المستجدات والأساليب ذات العلاقة بتخصصه في حل المشكلات المهنية والمجتمعية بما يحقق الجودة، ويتعامل بمهنية مع البيانات والمعلومات العلمية.
- ٤- يتعرف على الأسس والتطورات المتعلقة بفروع الجغرافيا وعلاقتها التكاملية بالعلوم المختلفة موظفاً قدراته ومهارات التكنولوجيا لتنمية ذاته مهنيًا.
- ٥- يطبق مهارات الخرائط الجغرافية بأنواعها في مواقف متنوعة.



٦- يوظف مناهج البحث وأدواتها في دراسة الظواهر الجغرافية لتطوير المعرفة الجغرافية

٢- أنواع السمات المميزة للبرنامج:

توافقه مع احتياجات سوق العمل

يوفر القسم العديد من فرص العمل للخريج، ومن مجالات العمل لخريج الجغرافيا:

- ✚ وزارة التربية والتعليم
- ✚ العمل كأخصائي نظم معلومات جغرافية
- ✚ العمل في مراكز المعلومات
- ✚ التخطيط الإقليمي والحضري
- ✚ المكاتب المساحية
- ✚ المكاتب الفنية لوزارات الاسكان ، التخطيط ، الزراعة ، الصناعة والتجارة ، النقل ، السياحة ، المالية

✚ الجهاز المركزي للمعلومات

✚ في مجال الأرصاد الجوية

تزايد الإقبال عليه من الطلاب

يشهد قسم الجغرافيا تزايد عدد واضح من الطلاب كل عام حيث تؤكد احصائية اعداد الطلاب في هذا القسم في العام الجامعي ٢٠١٣-٢٠١٤ العدد ٨، ثم اصبح بعد ذلك في العام التالي ٢٠١٤-٢٠١٥ اصبح ٣٣ ثم اصبح في العام الحالي ٢٠١٦-٢٠١٧ = ٥٧

تفضيلات الطلاب الوافدين وغيرها

عدد الطلاب الوافدين العام الحالي ١

٣- قيادة وتنظيم البرنامج:

القيادة الأكاديمية للبرنامج:

منسق البرنامج:

تم اختيار منسق البرنامج في ضوء المعايير التالية:



- ١- أن يكون أحد أعضاء هيئة التدريس بالكلية لمدة لا تقل عن ثلاث سنوات من العمل الفعلي.
- ٢- أن يكون له خبرة سابقة في العمل بالبرنامج أو مقرراته.
- ٣- أن يكون على دراية بالعملية التعليمية والتدريس في مجال تخصص البرنامج.
- ٤- أن تتوفر لديه الخبرة باحتياجات البرنامج من المعامل وقاعات التدريس.
- ٥- أن يكون حاصلًا على دورات في الإدارة والقيادة وإدارة الوقت.
- ٦- التمتع بالنزاهة والشفافية.
- ٧- لديه علاقات طيبة ويتمتع بمهارات التعاون مع كافة أعضاء هيئة التدريس.
- ٨- لم يوقع عليه أي عقوبات أو جزاءات.
- ٩- العلاقات الطيبة والسمعة الحسنة بين الطلاب.
- * مدة تعيين المنسق عام واحد قابل للتجديد لمدة عام ثاني فقط لا غير.

مهام منسق البرنامج:

- ١- متابعة تنفيذ قرارات لجنة الإشراف على البرنامج.
- ٢- متابعة الجداول الدراسية ومتابعة انتظام الدراسة بها.
- ٣- متابعة أعمال الامتحانات ولجان الرصد والنتائج.
- ٤- متابعة منظومة الجودة الدراسية للبرامج الدراسية.
- ٥- متابعة نظم المنح الدراسية للطلاب من مؤسسات المجتمع المدني.
- ٦- اقتراح آليات تطوير المقررات القائمة والجديدة وعرضها على لجنة البرنامج.
- ٧- إعداد تقارير الأداء في نهاية كل فصل دراسي وعرضها على لجنة البرنامج.
- ٨- أداء المهام المنوطة به بالتنسيق مع عميد الكلية ووكلاء الكلية ورؤساء الأقسام.

٤- المجالس واللجان الرسمية للبرنامج:

- تشكيل لجنة شئون برنامج إعداد معلم الجغرافيا
- | | | |
|-----|------------------------|--|
| (١) | أ.م.د/ خميس محمد خميس | منسق البرنامج (رئيساً). |
| (٢) | أ.م.د/ منى محمد الحرون | وكيل الكلية لشئون التعليم والطلاب (عضواً). |



- ٣) أ.د/ ممدوح عبد المجيد
٤) أ.د/ عادل توفيق إبراهيم
٥) أ.د/ جمال السيسي
٦) أ.م.د/ أحمد ثابت
٧) أ.م.د/ موسى عتلم
٨) د/ محمدي شعبان
٩) أ/ أشرف عطية. أمين الكلية (عضوا).
- وكيل الكلية لشئون خدمة المجتمع وتنمية البيئة (عضوا).
رئيس قسم المناهج (عضوا).
رئيس قسم أصول التربية (عضوا).
رئيس قسم علم النفس (عضوا).
أستاذ الجغرافيا المساعد بكلية الآداب جامعة المنوفية (عضوا).
مدرس الجغرافيا بكلية الآداب جامعة المنوفية (عضوا).

* تنظيم العمل للجنة شئون برنامج إعداد معلم الجغرافيا

- تعد لجنة شئون برنامج إعداد معلم الجغرافيا لجنة مشتقة من لجنة شئون التعليم والطلاب بالكلية، وترفع موضوعاتها إليها للاعتماد ثم إلى مجلس الكلية.
- تعقد جلسات اللجنة في الثلاثاء الأول من كل شهر ميلادي بداية من تاريخ اعتمادها.
- تناقش الموضوعات الفنية للجنة في جلسة لجنة شئون التعليم والطلاب بالكلية وتعد قراراتها استشارية وغير نهائية.
- تناقش اللجنة وتتخذ كافة القرارات الخاصة بالبرنامج (اختيار أعضاء التدريس / توصيف وتقارير المقررات/ تقييم الأداء / نتائج الامتحانات...الخ).
- تقوم بتشكيل وإعادة تشكيل لجنة مراجعة وتطوير البرنامج بشكل دوري في بداية كل عام دراسي

- توجد لجنة لمراجعة وتطوير البرنامج.

* تشكيل لجنة مراجعة وتطوير برنامج إعداد معلم الجغرافيا (نفس أعضاء لجنة المراجعة الدورية وتحديث رسالة البرنامج):

- أ.م.د/ خميس محمد خميس منسق البرنامج (رئيسا).

- أ.م.د/ موسى عتلم أستاذ الجغرافيا المساعد بكلية الآداب جامعة المنوفية (عضوا).

تعقد اللجنة جلساتها في نهاية كل فصل دراسي، وتقوم بإعداد تقرير البرنامج وتقارير مقرراته وتوضح جوانب القوة ومواطن الضعف وتضع مجموعة من التوصيات ترفع إلى لجنة شئون البرنامج.

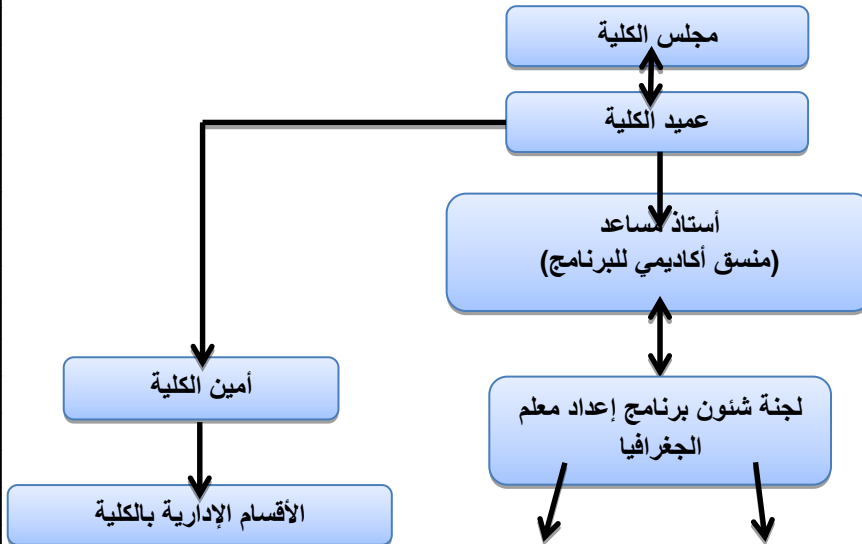
٥- تقييم أداء القيادة الأكاديمية:

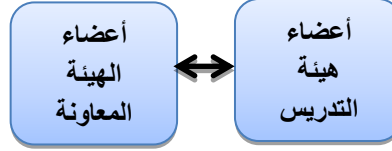
معايير تقييم أداء القيادة الأكاديمية

١. لديه دراية بأهم مقومات النشاط التعليمي الفعال.
٢. التعامل بمهنية مع الأجهزة الإدارية والقيادية بالكلية.
٣. المشاركة في الأنشطة والخدمات الطلابية.
٤. المساهمات الإيجابية في مجالات الجودة والتطوير على نطاق المؤسسة والجامعة والمجتمع المحلي.
٥. الأداء الوظيفي الذي يشهد له الجميع بالالتزام والنزاهة والقيم الجامعية.
٦. التعاون والعلاقة مع الزملاء والرؤساء والمرؤوسين.
٧. المشاركة في تنمية الموارد الذاتية للكلية.
٨. الدور الفعال في العلاقات المتبادلة مع القطاعات الإنتاجية والخدمية في المجتمع.
٩. السمعة الطيبة والحسنة بين الزملاء والإداريين والطلاب.
١٠. الاشتراك في دورات تدريبية خاصة بنظم إدارة البرنامج والجودة.
١١. القدرة على العمل في فريق ووضع استراتيجيات وآليات سير العمل.
١٢. القدرة على التخطيط الاستراتيجي وتطوير مخرجات البرنامج.

٦- الهيكل التنظيمي والجهاز الإداري:

- هيكل تنظيمي لإدارة البرنامج معتمد ومعلن.





- * تشير الاسم أحادية الاتجاه إلى علاقات المتابعة والاشراف والتوجيه.
- * تشير الأسهم ثنائية الاتجاه إلى علاقات تبادل المسؤوليات والتفويض ومشاركة اتخاذ وتطبيق القرارات.

الجهاز الإداري:

- كفاية وكفاءة أعضاء الجهاز الإداري للبرنامج.

أقسام الجهاز الإداري للبرنامج.

١- قسم شئون التعليم والطلاب: -

الأستاذ/ محمد فتوح: -

الأستاذ/ سند صبحي عبد العزيز:

٢- قسم التربية العملي: -

الأستاذة/ نوره على موسى: -

الأستاذة/ ناهد فتحي على: -

٣- قسم رعاية الشباب: -

الأستاذ/ محمد سمير عبد المقصود: -

الأستاذة/ إيمان مصطفى شكري.

٤/ قسم معاون الكلية: -

الأستاذ رمضان سعيد إبراهيم: -

٥/ قسم الخزانة: -

الأستاذ/ محمد بسيوني

٧- نظم المعلومات والتوثيق:

قواعد البيانات:

- هناك قواعد بيانات للبرنامج.



قواعد بيانات الطلاب الملتحقين ببرنامج إعداد معلم الجغرافيا														
م	الاسم	الرقم الاكاديمي	تاريخ الميلاد	العنوان	الهاتف	البريد الالكتروني	درجة العامه	درجة الثانويه	الفرقه	الدرجة الجغرافيا في الثانويه العامه	الذكور	هل ترغب في استكمال الدراسات العليا	ماهي مصادر المعرفة المتاحة للكتاب، مجلات، مواقع الكترونيه في	هل ترغب في ممارسة أنشطة في خدمة المجتمع والبيئة المحلية
1														
2														
3														

- يتم إتاحة كافة المعلومات الخاصة بالبرنامج على موقع المؤسسة. (تتاح على موقع الكلية الالكتروني)

حفظ المعلومات:

- يوجد نظام لحفظ وتداول واستدعاء الوثائق.

(تفعيل أنظمة MIS بالجامعة وقواعد بيانات الطلاب على موقع الكلية الالكتروني)

٩- التسهيلات المادية الداعمة:

قاعات التدريس:

المعامل والتسهيلات الفنية الداعمة:

يوجد معمل الجغرافيا بالدور الثالث بالكلية.

المكتبة:

- تكنولوجيا المعلومات (الإنترنت) / اشتراك في دوريات الكترونية متخصصة/ كتب الكترونية ... الخ)

المستخدمة في المكتبة متاحة للفئات المختلفة المستهدفة

- تتوافر المراجع والدوريات العربية والاجنبية ذات العلاقة بالبرنامج

١٠- البنية التحتية لتكنولوجيا المعلومات:

الحاسبات الآلية:

- نسبة الحاسبات الآلية المتاحة لطلاب البرنامج يوجد معلمين للحاسب الآلي بالدور الثالث بالكلية.

- وسائل الاتصالات وتكنولوجيا المعلومات:- مدى إتاحة خدمة الانترنت لطلاب البرنامج

توجد شبكة انترنت لاسلكية يمكن الدخول عليها مجانا بكافة ارجاء الكلية.

المحور الثاني: الفاعلية التعليمية



١- المعايير الأكاديمية للبرنامج:

مواصفات الخريج:

تم تبني الكلية وثيقة المعايير القومية الأكاديمية المرجعية قطاع كليات التربية NARS الإصدار الأول مايو ٢٠١٣م

مكونات هيكل البرنامج

أ- مدة البرنامج : أربع سنوات – ثمانى فصول دراسية

ب- عدد الساعات / عدد الوحدات : ١٣٥ نظري ١٠٢ عملي ٢٣٧ إجمالي

• مقررات العلوم الأساسية المهنية: ٢٥ %

• مقررات العلوم التخصصية والمساندة والحاسب : ٥٤ %

• التدريب الميداني : ١٢ %

• علوم ثقافية : ٣ %

• علوم التميز : ٦ %

• التدريب الميداني : يتم التدريب الميداني لطلاب الفرقين الثالثة والرابعة بشكل منفصل لمدة يوم دراسي كامل أسبوعياً (بواقع ست ساعات) ، وبشكل متصل لمدة أسبوع دراسي كامل فى نهاية كل فصل دراسي فى إحدى مدارس التعليم العام .

ج. مستويات البرنامج (فى نظام الساعات المعتمدة) : لا ينطبق √

توصيف البرنامج:

تم نشر توصيف البرنامج الكترونياً على موقع الكلية وورقياً مع الطلاب وعلى اللوحات الاعلانية بداخل الكلية.

٢- الطلاب

سياسات وإجراءات القبول:

توجد سياسات وإجراءات تحديد أعداد الطلاب المقبولين بالبرنامج.

الشروط اللازمة للالتحاق ببرنامج معلم الجغرافيا.



- صورة من استمارة الثانوية العامة.
- صورة من الاختبار الشخصي للطلاب.
- توجد معايير وإجراءات معتمدة ومعلنه للقبول بالبرنامج من خلال اللائحة الداخلية الخاصة بالقبول.
- صورة من اللائحة الخاصة بالقبول داخل الكلية.
- يتم إعلان قوائم المقبولين بالبرنامج ورقياً وإلكترونياً من خلال صورة من القائمة الخاصة داخل شئون التعليم والطلاب بالإضافة إلى إعلانها على موقع الكلية.
- صورة من قائمة أولى جغرافيا للعام الدراسي ٢٠١٦.
- توجد معايير معتمدة للتحويلات من وإلى البرنامج من خلال الشروط الموجودة في اللائحة الخاصة بمعايير القبول.
- وتسمح سياسة القبول الحالية باستمرارية الدراسة في البرنامج عند التحويل من مؤسسات مناظرة أخرى.
- صورة من مقصه علمية لأحد الطلاب.
- يوجد نظام معلن لفحص تظلمات الطلاب.
- صورة من التظلم لأحد الطلاب.
- وهذا النظام معلن من خلال مكتب شئون التعليم والطلاب ويتم إخطار ومناقشة الطلاب بنتائج التظلم من خلال النتائج المعتمدة في قسم شئون التعليم والطلاب.
- توجد مراجعة دورية لسياسات وإجراءات القبول والتحويل ببرنامج معلم الجغرافيا حيث:
- يتم وضع آلية لمراجعة تظلمات السنة الماضية.
 - النظر في التظلمات الخاصة بالسنة الماضية.
 - صياغة تقرير حولها.
 - تعديل بعض بنود اللائحة الخاصة بالقبول داخل الأقسام وذلك في بداية العام الدراسي.

يوجد نظام معتمد للريادة الأكاديمية بالكلية ومعلن

الدعم الأكاديمي والمادي:



يوجد نظام معتمد للدعم الأكاديمية بالكلية ومعلن.

رضا الطلاب عن البرنامج:

- تم إعداد وتطبيق استبيان لقياس رضا الطلاب نحو فاعلية برنامج الجغرافيا في النواحي الآتية:
 - ١- سياسات القبول والتحويل والتنظم.
 - ٢- التسهيلات الداعمة للتعليم والتعلم وطرق التدريس.
 - ٣- سياسات عدم التميز والعدالة.
 - ٤- التدريب الميداني.
 - ٥- الريادة الأكاديمية.
 - ٦- الأنشطة الطلابية.
 - ٧- الكتاب المدرسي.
 - ٨- المكتبة.
 - ٩- نظم تقويم الطلاب.
 - ١٠- المشاركة في اللجان والأنشطة الخاصة ببرنامج إعداد معلم الجغرافيا وتم تطبيق هذا الاستبيان على الطلبة الملحقين ببرنامج الجغرافيا وجاري تحليله. ملحق

٣- أعضاء هيئة التدريس:

تم الاطلاع على الخطة الدراسية لبرنامج الجغرافيا للعام الجامعي (٢٠١٦ م - ٢٠١٧ م) ، وأعداد الطلاب ببرنامج الجغرافيا للفرق الأربعة وبناءً على ما سبق تم تحديد نسبة أعضاء هيئة التدريس للطلاب حيث أشارت النسبة إلى وجود عدد كافٍ من أعضاء هيئة التدريس / الهيئة المعاونة لتغطية متطلبات العملية التعليمية في البرنامج .

- يوجد فائض في عدد أعضاء هيئة التدريس حيث أشارت النسبة (٦) طلاب لكل عضو هيئة تدريس بالبرنامج وأشارت نسبة الهيئة المعاونة للطلاب (١ : ١٠))
- تم اتخاذ آليات للتعامل مع الفائض في أعضاء هيئة التدريس والهيئة المعاونة
- اشترك أعضاء هيئة التدريس والهيئة المعاونة في أنظمة الارشاد الطلابي .
- الاشراف على رسائل الماجستير والدكتوراه .
- الاشتراك في مشروعات خدمة المجتمع وتنمية البيئة .



- الاشتراك في مشروعات ذات عائد مادي للكلية .
- اعارة الفائض من أعضاء هيئة التدريس إلى الدول العربية والجامعات الخاصة والحكومية .
- زيادة عدد البعثات والمنح من أعضاء هيئة التدريس .
- مشاركة أعضاء هيئة التدريس في الدورات الدولية والمحلية .
- المشاركة في المشاريع البحثية .
- يوجد نموذج لحساب العبء التدريسي تم تحديد من خلاله متوسط العبء التدريسي لأعضاء هيئة التدريس بالبرنامج .
- تم تقديم مقترح للساعات المكتبية الخاصة بأعضاء هيئة التدريس ولكن عدد أعضاء هيئة التدريس ليس كافي للقيام بأعباء الريادة الأكاديمية .

الكفاءة: ملاءمة التخصصات العلمية لأعضاء هيئة التدريس للمقررات الخاصة بالبرنامج

من خلال السير الذاتية لأعضاء هيئة التدريس بالبرنامج

معايير معتمدة ومعلنة لاختيار أعضاء هيئة التدريس القائمين بالتدريس في البرنامج وهي:

- قدرة عضو هيئة التدريس على توصيف مقرراته قبل بدء العام الدراسي.
- من المفضل أن يكون لديه خبرة في تدريس المقرر مدة عامين على الأقل.
- إجادة التدريس بالطرق الحديثة واستخدام الوسائط الالكترونية.
- قدرة عضو هيئة التدريس على التفاعل مع الطلاب في المسائل العلمية ذات العلاقة بالمقرر الذي يقوم بتدريسه.
- عرض المحتوى العلمي وأهداف المقرر للطلاب في أول محاضرة مع إيضاح أهمية دراسة هذا المقرر بالنسبة لدراسة المقررات الأخرى.
- يقدم عضو هيئة التدريس تقريراً في نهاية الفصل الدراسي يستعرض فيه رؤيته الخاصة بالنسبة للمقرر من حيث المحتوى وطريقة التدريس وما يمكن أن يضيفه من أفكار عملية أو نظرية تخدم تدريس المقرر مستقبلاً.
- يجب أن يقوم عضو هيئة التدريس بتخصيص ساعات مكتبية للطلاب للرد على الاستفسارات المتعلقة بالمقرر.
- الالتزام بالمحتوى العلمي للمقرر بما يتماشى مع عدد ساعات التدريس.



التحفيز والمحاسبة:

نظم المساءلة والمحاسبة.
توجد سياسة تحفيز مطبقة على الإدارة الأكاديمية والتنفيذية للبرنامج وعلى أعضاء هيئة التدريس ومعاونيهم.
أولاً: بالنسبة لأعضاء هيئة التدريس والهيئة المعاونة:
تكافئ الكلية الفاعلين في أعمال الجودة بالكلية من أعضاء هيئة التدريس ومعاونيهم بتقديم الدعم الإداري والمادي والمعنوي في المجالات الآتية:
حضور المؤتمرات العلمية والدورات التدريبية.
توفير الدعم المادي للأبحاث والرسائل العلمية.
توفير التسهيلات اللازمة للحصول على المشاريع البحثية.
أولوية الترشيح للبعثات والمهام.
تقييم الكلية لنشاط العضو عند تقدمه للترقي للدرجات الأعلى.
تمنح الكلية شهادات تقدير واستثمار ودرع الجودة.
الدعم المعنوي من خلال لوحة الشرف بالكلية.

ثانياً: بالنسبة للجهاز الإداري:

تمنح الكلية شهادات تقدير واستثمار ودرع الكلية.
الدعم المعنوي من خلال لوحة الشرف بالكلية.
صرف الحوافز المتغيرة المرتبطة بجودة الأداء كاملة.
قصر التقارير السنوية لدرجة ممتاز على مستحقيها.
الاستعانة بالمتميزين في اللجان ذات العائد المادي مثل إعداد الامتحانات وخلافه.
ترشيح المتميزين من ذوي الكفاءة للوظائف الإشرافية وحضور دورات تدريبية مجانية.
هناك آليات لتفعيل نظم المساءلة والمحاسبة لأعضاء هيئة التدريس ومعاونيهم حيث تعاقب الكلية صور التقصير في أعمال الجودة والاستمرار في تعطيل تنفيذ الآليات والخطط بمعايير الجودة، وعدم التواجد والمشاركة إضافة لسحب الامتيازات سالفه الذكر:

عدم الحصول على بدل الجودة.

عدم الحصول على بدل الجامعة.

التقدم للجنة تأديب.



الحرمان من عضوية المجالس واللجان الرسمية بالكلية.
أما بالنسبة للجهاز الإداري عند المخالفة يتعرض للعقوبات المنصوص عليها في اللوائح والقوانين.

توجد آليات معتمدة لتقييم أداء أعضاء هيئة التدريس / الهيئة المعاونة منها :

- قدرة عضو هيئة التدريس على توصيف مقرراته قبل بدء العام الدراسي.
 - أن يكون لديه خبرة في تدريس المقرر مدة عامين على الأقل.
 - إجادة التدريس بالطرق الحديثة واستخدام الوسائط الالكترونية.
 - قدرة عضو هيئة التدريس على التفاعل مع الطلاب في المسائل العلمية ذات العلاقة بالمقرر الذي يقوم بتدريسه.
 - عرض المحتوى العلمي وأهداف المقرر للطلاب في أول محاضرة مع إيضاح أهمية دراسة هذا المقرر بالنسبة لدراسة المقررات الأخرى.
 - يقدم عضو هيئة التدريس تقريراً في نهاية الفصل الدراسي يستعرض فيه رؤيته الخاصة بالنسبة للمقرر من حيث المحتوى وطريقة التدريس وما يمكن أن يضيفه من أفكار عملية أو نظرية تخدم تدريس المقرر مستقبلاً.
 - يجب أن يقوم عضو هيئة التدريس بتخصيص ساعات مكتبية للطلاب للرد على الاستفسارات المتعلقة بالمقرر.
 - الالتزام بالمحتوى العلمي للمقرر بما يتمشى مع عدد ساعات التدريس.
 - يتم تجديد التعاقد مع عضو هيئة التدريس سنوياً بناءً على نتائج مقاييس الأداء لضمان الجودة ومهامه المرتبطة بكل من: (التدريس / الإرشاد والدعم الطلابي/ توصيف وتطوير المقررات / التدريب والزيارات الميدانية ... الخ.
 - إجازة التدريس بالطرق الحديثة واستخدام الوسائط الالكترونية .
 - يجب أن يقوم عضو هيئة التدريس بتخصيص ساعات مكتبية للطلاب للرد على الاستفسارات المتعلقة بالمقرر .
- تم تفعيل آليات تقييم الأداء في الاستبانات المطبقة على أعضاء هيئة التدريس والهيئة المعاونة وذلك باستخدام المعايير التالية :
- (التدريس / الإرشاد والدعم الطلابي / التدريب والزيارة الميدانية /توصيف وتطوير المقررات)



رضا أعضاء هيئة التدريس ومعاونيهم:

تم قياس رضا أعضاء هيئة التدريس ومعاونيهم من خلال استبانة تم تطبيقها على أعضاء هيئة التدريس ومعاونيهم وأظهرت نتائج الاستبانة أن هناك رضا وظيفي بنسبة ٧٩,٣٣% .

تم اعداد تقرير بنتائج قياس رضا أعضاء هيئة التدريس ومعاونيهم لتوضيح نقاط القوة والضعف وكانت من أهم النقاط التي تمثل الرضا الوظيفي بالنسبة لهم وجود الدعم المعنوي من حيث تقدير رؤساء الأقسام واحترام الآخرين له وتوافر المكان الخاص بهم للعمل من حيث التجهيز .

ومن أهم النقاط التي مثلت نقطة ضعف في الرضا الوظيفي لهم هو محور الدعم المالي للبحث العلمي حيث كثير منهم يري عدم توفر دعم للبحث العلمي إلا أن ذلك يرجع لعدم وعيهم بالجوانب المالية والقانونية للجامعات حيث أنه يوجد دعم مالي مخصص للبحث العلمي بالجامعات .

وهناك عدة توصيات نوصي بها يمكن من خلالها رفع نسبة الرضا الوظيفي إلى المعدلات المرجعية المنصوص عليها من الهيئة القومية لضمان الجودة والاعتماد لنسبة ٨٠% من تلك التوصيات :

توفير دورات تدريبية لأعضاء هيئة التدريس ومعاونيهم تدمي لديهم الوعي بالجوانب القانونية والمالية للجامعة.

أهمية توزيع الأعمال والمهام بما يتناسب مع متوسط العبء التدريسي لأعضاء هيئة التدريس ومعاونيهم .

٤- التعليم والتعلم:

- توجد سياسات معتمدة للتعليم والتعلم تتفق وطبيعة البرنامج

تعتمد الكلية في تحديد نظم وسياسات القبول والتحويل والتظلمات والخطط الدراسية والتقويم والتدريب الميداني على ما ورد بلائحتها الداخلية ٢٠٠٨م.

* تتحدد سياسات التعليم والتعلم لكافة برامج الكلية فيما يلي:

-الدراسة بكلية التربية نظرية وعملية ، ومدة الدراسة للحصول على الدرجة الجامعية الأولى في مادة (٤) أربعة سنوات جامعية. وتسير الدراسة وفقا لنظام الفصل الدراسي.

-لغة التدريس في جميع الشعب الدراسية هي اللغة العربية ويلتزم أعضاء هيئة التدريس بالتدريس باللغة العربية الفصحى.

-يلتزم الطالب بحضور % 75 على الأقل من الدروس العملية والنظرية، لكل مقرر دراسي تحتسب فيها أية إجازات.



-النهاية العظمى لكل مقرر 100 درجة.

-يمارس الطلاب الحاصلون على الدرجة الجامعية الأولى في المدارس لمدة عام دراسي بعد التخرج كشرط لممارسة مهنة التعليم بإشراف مشترك بين مديرية التربية والتعليم ومدارس وكلية التربية وقد يتطلب إتقانهم لمهامهم دراسة مقررات داخل الكلية وفي هذه الحالة يحدد مجلس الكلية المقررات المطلوبة ونظام تدريسها وتقويمها.

-يدرس الطلاب كل في تخصصه المقررات التربوية والثقافية والتخصصية التي قامت بتوصيفها اللجان المتخصصة (المتوفرة بوحدة ضمان الجودة بالكلية) والمبنية بالجدول المرفقة.
-يتلقى طلاب الفريقين الثانية والثالثة تدريباً خلال فترة العطلة الصيفية في مجال المشروعات المجتمعية وخدمة البيئة ويحدد مجلس الكلية مدة التدريب ونظام تقويم الطلاب ولا تضاف درجات التدريب إلى المجموع الكلي.

-يقدم طلاب الفرقة الرابعة مشروعاً للتخرج ويحدد مجلس الكلية مجالات المشاريع ونظام تقويمها وذلك في ضوء ما تعرضه مجالس الأقسام المختصة ، ولا تضاف درجات المشروع إلى المجموع الكلي
-إذا تضمنت الورقة الامتحانية الواحدة أكثر من امتحاناً لأكثر من مقرر ، ينبغي أن ينجح الطالب في كل مقرر على حدة ، وعند الرسوب يعيد الطالب الامتحان في الورقة الامتحانية كاملة.
-يعتبر الطالب الغائب في الامتحان التحريري غالباً في المقرر كله ، وعليه أن يؤدي جميع امتحاناته إذا كان من حقه دخول الامتحان.

-تشكل لجان الامتحانات التحريرية من عضوين من أعضاء هيئة التدريس ، وثلاثة أعضاء للامتحانات الشفوية والعملية ، وتشكل لجنة عامة من لجان امتحانات المقررات المختلفة في كل فرقة أو شعبة دراسية برئاسة عميد الكلية ، تعرض عليها نتيجة الامتحان ، ويكون محضر اجتماعها ، يعرض على مجلس الكلية للنظر في اعتماده.

-يعقد امتحان خلال شهر سبتمبر لطلاب الفرقتين الثانية والرابعة الراسبين في مقررين اثنين على الأكثر.
-لا يعتبر الطالب ناجحاً في أي مقرر إلا إذا حصل على % 60 على الأقل من النهاية العظمى لدرجة هذا المقرر ، ويقدر نجاح الطالب في المقررات الدراسية ، والتقدير العام لكل فرقة من الفرق الأربع والمجموع التراكمي ، على النحو التالي:

-ممتاز من % 90 إلى % 100.

-جيد من % 70 إلى أقل من % 80.

-مقبول من % 60 إلى أقل من % 70.

-ضعيف جداً أقل من % 30.

-جيد من % 70 إلى أقل من % 80.

-ضعيف من % 30 إلى أقل من % 60.



- يمنح الطالب مرتبة الشرف إذا كان تقديره العام ممتازة أو جيد جداً، على إلا يقل تقديره العام -في اية فرقة من الفرق الدراسية عن جيد جداً، بشرط عدم رسوله في أي مقرر في جميع سنوات الدراسة.

سياسات التعامل مع المشاكل المؤثرة في فاعلية التعلم:

أ-الكثافة العددية للطلاب:

- تقسم الكلية الطلاب الى مجموعات وتوفر والقاعات والمعامل لحل مشكلة الكثافة.
- اقامت الكلية مخيم لاستيعاب العدد وحل مشكلة الكثافة.
- تعمل الجامعة على انشاء مبنى أكبر للكلية لحل مشكلة الكثافة.
- تحقيق التكافؤ في توزيع الطلاب على المدرجات بوضع الشعب صغيرة العدد في القاعات الصغيرة والشعب الكبيرة في المدرجات.

ب-الدروس الخصوصية:

لا تنطبق.

ج -الكتاب الجامعي:

-تواجه الكلية مشكلة الكتاب الجامعي

من خلال:

-توفير عدد كبير من الكتب في المكتبة متعلقة بالمقررات وعدم الاعتماد بشكل أساسي على الكتاب الجامعي.

-الاعتماد على المراجع الاساسية المختلفة والمتنوعة.

-الاعتماد على مصادر التعلم المتنوعة والاستفادة بالانترنت.

-ضرورة المحافظة على اسعار الكتاب الجامعي حتى لا يتحول الى عبء كبير على الطالب وخاصة ابناء الدخل المحدود.

-ألا يكون الكتاب الجامعي المصدر الأساسي للحصول على المعلومات بل أحد المراجع التي يحصل عليها الطالب.

الممارسات التطبيقية لأساليب التعلم الذاتي: * مرفق استراتيجية الكلية المعتمدة للتعلم الذاتي.

تحتوي المقررات الدراسية على مجالات معينة لتنمية التعلم الذاتي:



تم أخذ مقرر الإدارة المدرسية والتدريس المصغر كمثال
يحتوي مقرر الإدارة المدرسية على عدة أساليب للتعليم والتعلم منها التعلم الذاتي.
وللتعلم الذاتي صور متعددة منها:

تكليف المعلم (استاذ المادة) طلابه بعمل أبحاث علمية وتم ارفاقها مرتبطة بالمقرر الذي يتم دراسته والتي
تعتمد على نشاطه وإيجابيته في عملية التعلم كما تم تقديم التغذية الراجعة للطلاب عما تم تقديمه في مرة
لاحقة تم ملاحظتها من خلال بطاقة ملاحظة مرفقة. كما تم اعطاء الفرصة للطلاب لتقويم أنفسهم بطريقة
ذاتية.

كما يساعد التعلم الذاتي الطلاب على الابتكار والتجديد والمشاركة الفعالة.

- تحتوي طرق التدريس على أساليب معينة لتنمية التعلم الذاتي:

تم تصميم بطاقة ملاحظة ثم تطبيقها على استاذ من اساتذة الجغرافيا.

تم الاعتماد على بعض المصادر لتصميم البطاقة كالاطلاع على بعض الكتب التي تناولت العوامل التي
تثير دافعية المتعلم على التعلم الذاتي وكذلك الانترنت

-تم ملاحظة أداء (أستاذ المادة) القائم بالتدريس لشعبة الجغرافيا من خلال بطاقة ملاحظة مرفقة لملاحظة
سلوك المتعلم وطريقة أداء المعلم في تفعيل أساليب التعلم الذاتي وتم ملاحظة الآتي:

-أن المعلم يستخدم أساليب متنوعة لتفعيل عملية التعلم الذاتي للمتعلمين.

-يهتم المعلم بتفعيل استراتيجيات التعلم التعاوني

ينوع المعلم في الانشطة المستخدمة في التعليم بالإضافة لتنوع الوسائل المستخدمة في التدريس

يعطي المعلم الوقت الكافي للطلاب لإتمام الانشطة الفردية

يقدم المعلم التغذية العكسية بصورة منتظمة للطلاب

- تحفيز الطلاب على التعلم الذاتي والوسائل المستخدمة للتحفيز:

-يتم تحفيز الطلاب من خلال إعطائهم درجات مميزة على الأبحاث والأنشطة التي يقومون بها.

-يتم تحفيزهم على العمل في مجموعات يمكن من خلالها الحصول على معلومات مميزة والاستفادة القصوى
للجميع كتكوين بيئة تتميز بالمشاركة الفعالة.

التدريب وتنمية مهارات الطلاب:

التدريب الميداني:



- يوجد توصيف التدريب الميداني لبرنامج معلم الجغرافيا.
- هناك برامج متعددة للتدريب الميداني للطلاب منها ما هو أكاديمي ومنها ما هو مهني.
 - استمارة مقابلة مع أحد أعضاء هيئة التدريس المتخصصين في الجغرافيا.
 - صورة من استبيان تؤكد ملائمة البرامج التدريبية للاحتياجات الفعلية للطلاب.
 - يوجد آليات معتمدة لتقويم نتائج التدريب الميداني للطلاب حيث توجد اختبارات التربية العملية ويحصل فيها الطلاب على درجات.
 - صورة من نتيجة التدريب الميداني للفرقة الثالثة شعبة جغرافيا للعام الدراسي ٢٠١٥/٢٠١٦.
 - يتم الأخذ بنتائج التدريب في عملية تقويم الطلاب من خلال الدرجات التي يحصل عليها كل طالب.
 - صورة من شيت نتيجة الفرقة الثالثة جغرافيا دور مايو ٢٠١٦.
 - يوجد فاعلية للتدريب الميداني للطلاب في تحقيق المخرجات المستهدفة للتعلم من خلال جدول المهارات.
 - جدول يشمل المهارات المهنية العامة لبرنامج معلم الجغرافيا المهارات المهنية في توصيف التدريب الميداني.
 - حيث يوضح الجدول التطابق بين المهارات المهنية الموجودة في برنامج معلم الجغرافيا مع المهارات الموجودة في توصيف التدريب الميداني بصفة عامة.

٥-تقويم مخرجات التعلم:

نظام تقويم مخرجات تعلم الطلاب

تم اعتماد نظام التقويم المتضمن باللائحة الداخلية للكلية ٢٠٠٨م بمجلس الكلية رقم ٢٠١٦/١١/١٥ بتاريخ وجاري تحديثه في ضوء المستجدات الراهنة للبرنامج.

- الأطراف المعنية بتطبيق النظام

سيتم الاعتماد على كافة الأطراف المعنية من البرنامج من أعضاء هيئة تدريس (تخصص وتربوي) وأعضاء الهيئة المعاونة (تخصص وتربوي) وخبراء وموجهي التربية والتعليم.

أساليب التقويم:

- أساليب قياس المهارات المختلفة المستهدفة من البرنامج

فيما يتعلق بالمهارات الذهنية تقاس بالامتحانات التحريرية والشفوية في نهاية كل فصل دراسي، والمهارات المهنية تقاس ببطاقات الملاحظة واختبارات المواقف والأعمال الفصلية.

- يتم تطبيق أساليب التقييم المستمر لقياس المخرجات المستهدفة
يتم تطبيق أساليب التقييم التراكمي أو التجميعي على مدار الأربع سنوات دراسية.
- يتم استخدام لجان الممتحنين من الداخل.
- ما النظام المتبع للتعامل مع تظلمات الطلاب من أساليب ونتائج التقييم؟
يتبع الطالب المتظلم من درجاته في مادة أو أكثر الخطوات الآتية معتمد بمجلس الكلية
1. يتقدم بطلب تظلم إلى إدارة شؤون الطلاب بالكلية موضحاً فيه: الاسم - الفرقة - الشعبة - إسم المادة - الدرجة التي يتظلم منها، مع العلم بأن استمارة الطلب متاحة مجاناً بإدارة شؤون الطلاب بالكلية والفترة المحددة لتلقي التظلمات هي (١٥) خمسة عشر يوماً بعد ظهور وإعلان النتائج النهائية للفرقة.
 2. يعرض على الطالب صورتين من التظلمات:
 - أ) تظلم بقيمة (٢٠) عشرون جنيهاً يتيح للطلاب إمكانية مراجعة رئيس الكنترول أو من يوكله من أعضاء الكنترول (إثنين على الأقل) توزيع الدرجات بكراسة إجابة الطالب من الداخل ومطابقتها بمرآة الكراسة من الخارج، وذلك في مادة واحدة فقط.
 - ب) تظلم بقيمة (١٠٠) مائة جنيهاً يتيح للطلاب إمكانية حضوره أثناء عملية مراجعة رئيس الكنترول أو من يوكله من أعضاء الكنترول (إثنين على الأقل) توزيع الدرجات بكراسة إجابة الطالب من الداخل ومطابقتها بمرآة الكراسة من الخارج، وذلك في مادة واحدة فقط.
 3. تنظم لجنة للبيت في نتائج التظلمات من قبل وكيل الكلية لشؤون التعليم والطلاب، تقوم بمراجعة عمليات فحص ومقارنة الدرجات بكراسات إجابة الطلاب.
 4. تعلن نتائج التظلمات بإدارة شؤون الطلاب بالكلية وعلى الموقع الإلكتروني للكلية.
 5. تعدل درجات الطالب أو تبقى كما هي وفقاً لنتائج فحص التظلمات وتعلن على الموقع الإلكتروني للكلية.

٦- إدارة الجودة في البرنامج:

- تم توجيه برامج هادفة للتوعية بمفاهيم وعناصر الجودة والتطوير المستمر بالجامعة لعقد بعض ورش العمل مثل التخطيط الاستراتيجي وتوصيف المقررات... الخ، كما تتضمن مجالس إدارة وحدة ضمان الجودة والتطوير المستمر الكلية العديد من الموضوعات ذات العلاقة بتحقيق أهداف الوحدة الاستراتيجية والتي من أولوياتها نشر ثقافة الجودة بالكلية بشكل عام.



- عناصر الجودة التي يتميز بها البرنامج مقارنة بالبرامج الأخرى بالمؤسسة
استهدف مشروع SDEE البرنامج للاعتماد مما دفع بالقيادات الأكاديمية والإدارية في الكلية إلى العناية
بتحقيق معايير اعتماده في ضوء الإمكانيات الحالية للكلية والجامعة.

- المؤشرات المختلفة التي يعتمد عليها البرنامج في التقييم المستمر لجودة الأداء
مؤشرات معايير اعتماد البرنامج التعليمي المعدة من قبل الهيئة القومية لضمان الجودة والاعتماد والعديد من
الأدوات الأخرى المساندة من مثل المؤشرات المتضمنة في دليل الاستقصاءات المعدة من قبل مركز ضمان
الجودة والتطوير المستمر بالجامعة.
